

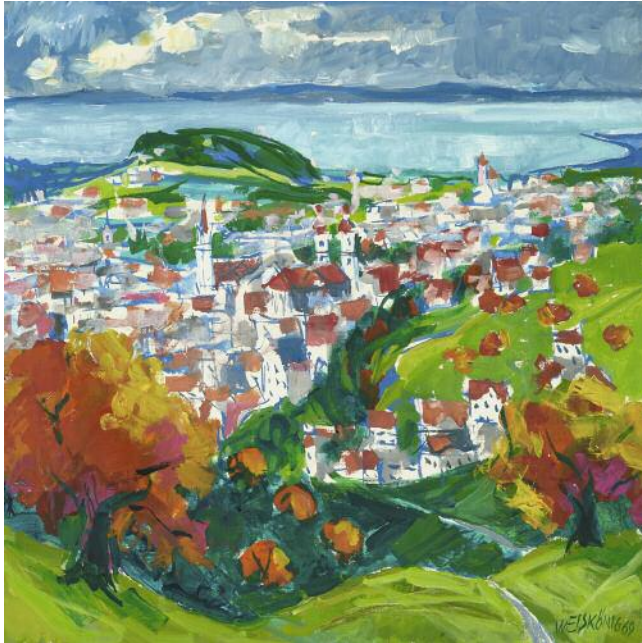


GALERIE WIDMER

Hans Widmer

Auktionen AG

Markus Schöb



Nr. 1242 Werner Weiskönig (1907–1982)

St.Gallen mit Blick auf den Bodensee, Öl

SCHRIFTLICHE AUKTION

2114

Donnerstag, 23. Juni – Donnerstag, 7. Juli 2011

www.galeriewidmer.com

SCHRIFTLICHE AUKTION

Gemälde – Aquarelle – Zeichnungen – Skulpturen – Grafiken – Varia

Donnerstag, 23. Juni – Donnerstag, 7. Juli 2011

Nach unserer Auktion «Ausgewählte Werke» führen wir diesen beliebten Anlass in St.Gallen wieder durch.

**Alle Kunstobjekte sind an folgenden Daten
in St.Gallen an der Löwengasse 3 ausgestellt:**

Donnerstag: 23. Juni, 14.00 bis 18.00 Uhr

Freitag: 24. Juni, 14.00 bis 18.00 Uhr

Donnerstag: 30. Juni, 14.00 bis 18.00 Uhr

Freitag: 1. Juli, 14.00 bis 18.00 Uhr

Gebote ab sofort bis 7. Juli 2011

Ganzer Katalog mit Abbildungen und weiteren Infos jetzt im Internet:

www.secondfloor.galeriewidmer.com

info@galeriewidmer.com

GALERIE WIDMER AG

**Löwengasse 3, Postfach 636, CH-9004 St.Gallen
Telefon 071 227 68 68, Telefax 071 227 68 60**

AUKTIONSBEDINGUNGEN

für unsere schriftliche Auktionen 2106 und 2114

1. Die Objekte werden im Namen und für Rechnung Dritter versteigert. Es werden dafür nur schriftliche Angebote entgegengenommen. Normalerweise wird mit der Online-Bietfunktion geboten. Es kann aber auch auf klassischem Wege, also mit dem schriftlichen Formular, per Post, Fax oder E-Mail geboten werden.
2. Letzter Eingabetermin für Ihre Gebote: **Donnerstag, 7. Juli 2011, 18.00 Uhr.**
Am Freitag erfolgt die Auswertung und die Zuteilung der Objekte. Alle Bieter werden an den folgenden Tagen schriftlich benachrichtigt. Der Zuschlag verpflichtet zur Abnahme. Ein Gebot gilt als verbindliche Kaufofferte und kann nicht zurückgenommen werden.
3. Den Zuschlag erhält bis zum oberen Schätzwert der Meistbietende, darüber das höchste Gebot, das jeweils eine Stufe über dem zweithöchsten liegt.
Zum Zuschlagpreis ist folgendes Aufgeld zu entrichten: 18% bis zum Rechnungsbetrag von Fr. 4999.–; 16% bei 5000.– und mehr.
Auf das Aufgeld ist die schweiz. MWST vom Käufer zu bezahlen.
Die Bezahlung hat sofort nach Erhalt der Rechnung zu erfolgen.
Bei den mit * bezeichneten Losen ist der Zuschlagpreis sowie das Aufgeld mehrwertsteuerpflichtig. Wird von diesen Objekten eine vom Schweizer Zoll rechtsgültig abgestempelte Ausfuhrdeklaration beigebracht, so vergütet das Auktionshaus die MWST zurück.
4. Wird die Zahlung nicht oder nicht rechtzeitig geleistet, so hat der Versteigerer die Möglichkeit, den Zuschlag fristlos zu annullieren. Er ist dann in der Verwendung des Gegenstandes völlig frei. Der Ersteigerer hat kein Anrecht auf einen allfälligen Mehrerlös. Er haftet aber für alle Schäden und entstandenen Kosten, insbesondere für einen Mindererlös.
5. Die Beschreibung der Objekte wurde nach bestem Wissen und nach den uns übermittelten Angaben abgefasst. Eine Haftung kann aber nicht übernommen werden.
6. **Der obere Preis im Katalog entspricht jeweils unserem Schätzwert, der untere dem tiefstmöglichen Gebot.**
7. Während der Vorbesichtigung besteht die Möglichkeit, den Zustand der Auktionsgüter zu prüfen. Ein Ausstellungsbesuch ist also zu empfehlen.
8. Die ersteigerten Gegenstände müssen bis spätestens **Freitag, 15. Juli 2011** abgeholt werden. Die Abholzeiten sind auf unserer Website aufgeführt.
Ein Versand ist Sache des Käufers, der auch die Kosten und das Versandrisiko trägt.
Die Auslieferung erfolgt ausnahmslos nach Zahlungseingang.
9. Beanstandungen müssen innert 14 Tagen nach dem Zuschlag mitgeteilt werden. Konvolute, Serienwerke und Zeitschriften sind von jeder Reklamation ausgeschlossen. Weil wir im Auftrage Dritter versteigern, die uns mit unseren Auktionsbedingungen behaften können, ist jegliche Rücknahme von Objekten später ausgeschlossen. Das Eigentum geht erst mit der vollständigen Bezahlung an den Kunden über, die Gefahr bereits beim Zuschlag.
10. Es wird keine Ergebnisliste erstellt.
11. Der Käufer anerkennt diese Bedingungen.
Als ausschliesslicher Gerichtsstand wird für beide Teile St.Gallen vereinbart.

Schriftliche Auktion

- Gebote ab sofort bis 7. Juli 2011, 18 Uhr -

ÖLGEMÄLDE / AQUARELLE / ORIGINALE

- 1100. Adam, Richard Benno** (1873 München 1937). *«Fähre an der Számos in Siebenbürgen»*. Öl auf Lwd. / Krt. U.I. sig. «Richard B. Adam». Verso auf Krt. vom Künstler bez., ebenso auf der Deckplatte. Gerahmt. 19x26 450.-/150.-
- 1101. Anderegg, Sepp** (Müllheim TG 1901-1952 Ascona). *Der Marronibrater*. Tempera auf Papier, auf Krt. montiert. Gerahmt. 53x36 600.-/200.-
- 1102. Anker, Albert. Umkreis.** *Hausflur*. Öl auf Papier/Holz. U.I. mgr. «A». Gerahmt. 13x19 1'200.-/600.-
- 1103. Anonym, 18. Jh.** *Kinderbildnis*. Öl auf Lwd. / Krt. Beschädigungen teils rest., u.I. Kratzspuren. Gerahmt. 74x52 900.-/400.-
- 1104. Anonym, 19. Jh.** *Rast unter Baum in Gewitterlandschaft*. Öl auf Lwd., doubl. Restauriert. Gerahmt. 41x55 700.-/300.-
- 1105. Anonym, 19. Jh.** *Pferde in Innenhof*. Öl auf Lwd., doubl. Gerahmt. 52x44 900.-/300.-
- 1106. Anonym, 19. Jh.** *Bildnis eines Knaben nach links abgewandt*. Öl auf Krt. Kl. Randbeschädigungen. Gerahmt. 23x17 900.-/350.-
- 1107. Auberjonois, René** (1872 Lausanne 1957). *Stier in der Arena*. Studie. Bleistift auf Papier. U.r. sig. «René A.». Auf Trägerpapier aufgezogen. 13x17 600.-/250.-

Nur schriftliche Gebote

- 1108. Auberjonois, René** (1872 Lausanne 1957). *Zwei Schafe auf Weg unter Bäumen*. Studie. Bleistift auf bräunlichem Papier. Unten schwach lesbar bezeichnet «pour gardeuse de mouton», u.r. mgr. «R.A.». Auf Trägerpapier aufgezogen. 22x27 600.–/300.–
- 1109. Bachmann, Otto** (Luzern 1915-1996 Ascona). «*Tod und die Mädchen*». 1985. Öl auf Pavatex. U.r. sig., dat. und betitelt «Otto Bachmann 185 Tod und die Mädchen». Gerahmt. 148x148 2'400.–/650.–
- 1110. Bachmann, Otto** (Luzern 1915-1996 Ascona). *Artistenpaar*. 1971. Öl auf Pavatex.. U.r. sig. und dat. «Otto Bachmann 1971». Gerahmt. 80x80 1'400.–/500.–
- 1111. Barbizon Schule, 19. Jh.** *Lichtung in Laubwald*. Öl auf Lwd. Gerahmt. 29x30 1'800.–/1'000.–
- 1112. Bosco, Fritz**, eigentl. Boscovits, Fritz (Zürich 1871-1965 Zollikon). *Blick auf Zollikon mit Kirche*. Im Hintergrund der Zürichsee. Öl auf Malkrt. U.r. sig. «Boscovits». Verso Plakatstudie zu Umzug. Gerahmt. 40x52 1'200.–/400.–
- 1113. Bullinger, Johann Balthasar d. Ä.** (Langnau ZH 1713-1793 Zürich). *Felsige Landschaft mit Eremit*. Öl auf Lwd. Gerahmt. 54x65 2'400.–/1'000.–
- 1114. Burger, Walter** (Emmen 1923-2010 Berg SG). «*Grosser Kelim und Maria*». Um 1959. Öl auf Rupfen. Gerahmt. 114x41 2'000.–/900.–
Rücks. auf Chassis o.l. bez. «No 2 Walter Burger», o.r. «Grosser Kelim und Maria». Stempel auf Chassis o.l. «Exposition nationale Suisse P.S.A.S. Musée des beaux-arts Neuchâtel 1959».
- 1115. Burger, Walter** (Emmen 1923-2010 Berg SG). *Gartenszene*. 1956. Tempera auf Papier. U.r. sig. und dat. «wburger 1956». Gerahmt. Lichtmass 63x90 1'600.–/750.–
- 1116. Camenisch, Paul** (Zürich 1893-1970 Basel). *Strassenszene in Castel San Pietro*. 1925. Schwarze Ölkreide auf Papier. U.r. mit Bleistift sig. und dat. «Camenisch 25». Gerahmt. 49x66 2'600.–/1'500.–
Provenienz: Galerie Ueker + Ueker, Basel Lit.: *Paul Camenisch. Monographie*. 1985. Abb. schwarz/weiss auf S. 55. In den Ecken Reissnagellöcherlein, unten und rechts leicht knittrig.
- 1117. Camenisch, Paul** (Zürich 1893-1970 Basel). *Lot von 8 Skizzen*. 1927-1959. Portrait Erika Mann, 1929; Kopfstudie zu «Goldrausch», 1927; Portrait Josef Palenicek, 1962; General Guisan, 1944; 3 Motive Fliesenleger, 1957-59; Mann mit Schaufel, 1952. Tusche auf Skizzenpapier. Alle Bl. dat., teils bez., alle rücks. Nachlass-Stempel mit Nr. Blattgrösse je ca. 22x17 750.–/350.–

Nur schriftliche Gebote

- 1118. Camenisch, Paul** (Zürich 1893-1970 Basel). *Zwei Frauen*. Skizze, 1927. Tuschfeder auf Papier. Verso Nachlass-Stempel Nr. 1114. Blattgrösse 22x18 350.–/150.–
- 1119. Camenisch, Paul** (Zürich 1893-1970 Basel). *Frau mit Kind*. Um 1926. Studie, Feder auf Papier. Verso Nachlass-Stempel Paul Camenisch mit handschriftl. Nr. 1116. In Wechselrahmen. 21x16 350.–/150.–
- 1120. Camenisch, Paul** (Zürich 1893-1970 Basel). *Selbstbildnis*. Mendri-
siotto, 1926. Kohle auf festem Papier. U.r. sig. und dat. «Camenisch
26». Verso Nachlass-Stempel Nr. 292. Gerahmt. 31x39 750.–/400.–
- 1121. Camenisch, Paul** (Zürich 1893-1970 Basel). *Lot von 3 Zeichnun-
gen*. Kamel, um 1929, Kohle auf Papier, verso Nachlass-Stempel
Nr. 284; Reiterstudie, Feder, verso ebenso, Nachlass-Stempel Nr.
323; Zirkusprobe, Feder auf Papier, Nachlass-Stempel Nr. 320. Je
ca. 35x45 750.–/400.–
- 1122. Camenisch, Paul** (Zürich 1893-1970 Basel). *Männerkopf*. 1927.
Studie Tuschfeder auf Papier. U.r. sig. und dat. «Camenisch 27».
Verso Nachlass-Stempel Nr. 1134. Gerahmt. 18x11 300.–/120.–
- 1123. Camenisch, Paul** (Zürich 1893-1970 Basel). *Paar*. 1927. Studie
Tuschfeder auf Papier. U.I. unleserlich bez., dat. «27». Verso Nach-
lass-Stempel Nr. 249. Gerahmt. Blattgrösse 22x18 300.–/120.–
- 1124. Camenisch, Paul** (Zürich 1893-1970 Basel). «*Dreyfuss Ebenrain*».
Die «besseren» Basler im «Conzärtli». 1952. Studie Tuschfeder auf
Papier. U.r. betitelt, dat. «14.VI.52». Verso Nachlass-Stempel Nr.
1388. Wechselrahmen. Blattgrösse 17x22 350.–/150.–
- 1125. Cobet**, eigentl. Bettler, Konrad (Gstaad 1940). «*Der Traktor*». Öl auf
Lwd. U.r. sig. «Cobet». Verso betitelt und sig. Gerahmt. 50x50 750.–/300.–
- 1126. Dunoyer de Segonzac, André Albert Marie** (Boussy-Saint-Antoi-
ne 1884-1974 Paris). «*Petite Fille cousant*». Feder laviert auf Papier,
auf Krt. montiert. U. sig. «A. Dunoyer de Segonzac». Rückss. auf
Trägerkrt. betitelt. Gerahmt. Lichtmass 19x17 320.–/140.–
Provenienz: Galerie Paul Vallotton.
- 1127. Edelmann, Albert** (Lichtensteig 1886-1963 Wattwil). *Die heilige
Familie in kleinem Boot vor Gebirge*. 1932. Öl auf Malkrt. U.r. sig.
und dat. «A Edelmann 1932». Gerahmt. Teils kleine dünne Farbris-
se. 27x26 750.–/250.–

Nur schriftliche Gebote

- 1128. Egger, Josef** (Wald ZH 1916-2009 Gossau SG). *Abtwil*. Öl auf Lwd. U.I. sig. «Jos. Egger». Gerahmt. 80x122 2'400.–/900.–
Verso Ölstudie Männerbildnis.
- 1129. Egger, Josef** (Wald ZH 1916-2009 Gossau SG). *Flusslandschaft mit Kanal*. 1954. Öl auf Rupfen. U.I. sig. und dat. «egger/54». Gerahmt. 72x91 2'000.–/900.–
- 1130. Enzler, Albert** (Gams SG 1882-1974 Appenzell). *«Appenzeller-Alpfahrt»*. Öl auf Sperrholz. U.I. betitelt, u.r. sig. «Alb. Enzler». Gerahmt. 25x54 1'800.–/800.–
- 1131. Enzler, Albert** (Gams SG 1882-1974 Appenzell). *«Alpfahrt»*. Mischtechnik und Gouache auf Papier. U.I. betitelt, u.r. sig. «A. Enzler». Gerahmt. 18x26 800.–/350.–
- 1132. Enzler, Albert** (Gams SG 1882-1974 Appenzell). *Alpfahrt vor Hügellandschaft*. Gouache und Bleistift auf Papier. U.r. sig. «A. Enzler». Gerahmt. 9x23 500.–/200.–
- 1133. Fels Peter, eigentl. Fels Ernst-Ludwig** (1907 St.Gallen 1982). *Kinderbildnis*. Um 1956. Steinmosaik. Gerahmt. 66x47 1'400.–/500.–
Rücks. auf Rahmen Etikette Schweizerische Kunstausstellung, Basel, 1956.
- 1134. Galante, Nicola** (Vasto I 1883-1969 Turin). *«Paese con i due albe-ri»*. 1943. Öl auf Lwd. U.r. sig. und dat. «Galante 43». Gerahmt. 43x33 2'000.–/1'000.–*
Rückseitig auf Keilrahmen betitelt, datiert und sig. Verso auf Lwd. ursprünglicher Titel «Paese con ... strade», sig. «Galante».
- 1135. Gils, René** (1905 St.Gallen 2002). *Musizierende Clowns*. Aquarell und Kohle auf Papier. U.r. sig. «R. Gils». Gerahmt. Lichtmass 37x53 600.–/200.–
- 1136. Gimmi, Wilhelm** (Zürich 1886-1965 Chexbres). *Bäume über Meeresbucht*. Aquarell über Bleistift auf Papier. U.I. sig. «Gimmi». Gerahmt. 24x31 700.–/300.–
- 1137. Gimmi, Wilhelm** (Zürich 1886-1965 Chexbres). *Frau an Tisch le-send*. Bleistift auf Papier/Krt. U.r. sig. «Gimmi». Gerahmt. 30x23 300.–/140.–
- 1138. Gimmi, Wilhelm** (Zürich 1886-1965 Chexbres). *Sitzender Mann*. 1944. Bleistift auf Papier/Krt. U.I. dat. «10-XI-44», u.r. sig. «Gimmi». Gerahmt. 34x24 300.–/140.–

Nur schriftliche Gebote

- 1139. Gimmi, Wilhelm** (Zürich 1886-1965 Chexbres). *Rückenansicht einer Frau mit erhobenen Armen*. Bleistift auf Papier. U.I. sig. «Gimmi». Leicht fl. Gerahmt. 31x22 300.–/140.–
- 1140. Gimmi, Wilhelm** (Zürich 1886-1965 Chexbres). *Weiblicher Rückenakt*. Paris, 1935. Bleistift auf Papier. O.I. Nr. 67, u.I. bez. und dat. «Paris, 1935», u.r. sig. «Gimmi». Gerahmt. 31x22 400.–/160.–
- 1141. Gimmi, Wilhelm** (Zürich 1886-1965 Chexbres). *Sitzende Frau mit den Händen hinter dem Kopf*. Bleistift auf Papier/Krt. U.r. sig. «Gimmi». Stfl. Gerahmt. 26x20 320.–/150.–
- 1142. Gimmi, Wilhelm** (Zürich 1886-1965 Chexbres). *Stehender weiblicher Akt mit hinter dem Kopf verschränkten Händen*. 1915. Bleistift auf Papier, auf Krt. aufgezogen. U.r sig. und dat. «Gimmi 1915». Links und rechts Einriss, am Rd. kleine Reissnagellöchlein. Gerahmt. 31x10 350.–/160.–
- 1143. Gimmi, Wilhelm** (Zürich 1886-1965 Chexbres). *Fünf Badende mit Bällen am Meeresstrand*. Um 1958. Aquarell und Bleistift auf Papier. U.r. sig. «Gimmi». Gerahmt. 19x28 750.–/300.–
- 1144. Gimmi, Wilhelm** (Zürich 1886-1965 Chexbres). *Vier Männer an Tisch mit einer Weinflasche*. Studie, um 1925. Bleistift auf Papier, kariert. U.r. sig. «Gimmi». Verso verworfene Studie Bildnis einer Frau. Blatt gebräunt, leicht. fl. Stempel «G. Jedlicka». Wechsel-Rahmen. 25x29 240.–/100.–
- 1145. Gimmi, Wilhelm** (Zürich 1886-1965 Chexbres). *Interieur mit Bett und rundem Tisch*. Rotterdam. Aquarell mit Bleistift auf Papier. O.r. mit Bleistift sig. und bez. «Gimmi Rotterdam». Gerahmt. Lichtmass 30x34 600.–/250.–
- 1146. Gimmi, Wilhelm** (Zürich 1886-1965 Chexbres). *Landschaft bei St-Rémy-de-Provence*. Bleistift gewischt auf Papier. U.r. sig. «Gimmi». Gerahmt. Lichtmass 25x33 500.–/200.–
- 1147. Glinz, Theo** (Lenzburg 1890-1962 Horn). *«Monte San Giorgio»*. 1930. Öl auf Lwd. U.r. sig. und dat. «Theo Glinz 1930». Rück. auf Chassis betitelt. Kleine Farbrisse. 63x83 1'400.–/500.–
- 1148. Glinz, Theo** (Lenzburg 1890-1962 Horn). *Waldweg im Vorfrühling*. Öl auf Sperrholz. U.r. sig. «Theo Glinz». Verso nochmals voll sig. Gerahmt. 50x40 750.–/300.–

Nur schriftliche Gebote

- 1149. Glinz, Theo** (Lenzburg 1890-1962 Horn). *Sitzender weiblicher Rückenakt*. 1925. Kohle und Rötels auf Papier. O.r. sig. und dat. «Theo Glinz 1925». Gerahmt. Lichtmass 29x37 320.–/140.–
- 1150. Glinz, Theo** (Lenzburg 1890-1962 Horn). *Tessinerlandschaft. Öl auf Karton. R. 63x75* 650.–/250.–
- 1151. Godet, Pierre-Philippe** (1876 Neuchâtel 1951). *Winterlandschaft mit Gewässer und Dorf im Hintergrund*. Öl auf Lwd. U.r. sig. «P. Godet». Gerahmt. 75x100 1'000.–/300.–
- 1152. Grigoletti, Luigi** (1887 Herisau 1939). *Flüchtlingszug in Winterlandschaft*. Aquarell und Deckweiss auf Papier. U.r. sig. «L. Grigoletti». 38x28 350.–/120.–
- 1153. Gubler, Max** (1898 Zürich 1973). *Sitzende Frau mit Stab*. Studie. Kohle auf Papier. U.r. Mgr.–Stempel. Verso zwei Studienköpfe, Kohle. U.r. Nachlass-Stempel. Stfl. Blattgrösse 63x48 600.–/150.–
- 1154. Guys, Constantin** (Vlissingen 1802-1892 Paris). *Paar beim Spazieren*. Bleistift und Tusche laviert auf Papier. Etwas fleckig. Gerahmt. Lichtmass 24x16 350.–/120.–
- 1155. Haffter, Martha** (1873 Frauenfeld 1951). *Mädchenbildnis*. Um 1905. Öl auf Lwd. U.r. sig. «M. Haffter». Gerahmt. 46x38 1'000.–/450.–
Ausstellung: Kunstmuseum des Kts. Thurgau, Kartause Ittingen, 1999/2000.
- 1156. Hartmann, Werner** (Emmen 1903-1981 Barmelweid). *Strasse in südlicher Hügellandschaft*. Öl auf mit Lwd. kaschiertem Krt. U.r. sig. «W. Hartmann». Gerahmt. Lichtmass 32x40 550.–/250.–
- 1157. Herzig, Heinrich** (1887 Rheineck 1964). *Matterhorn*. Pastellkreide und Kohle auf Papier, auf festem Papier aufgezogen. U.r. sig. «H. Herzig». Gerahmt. 13x16 350.–/100.–
- 1158. Hug, Charles** (St.Gallen 1899-1979 Zürich). *Früchteteller*. Öl auf Lwd. U.r. sig. «Hug». Gerahmt. 24x39 1'000.–/500.–
Einzelne Farbabsplitterungen teils retouchiert.
- 1159. Hug, Fritz** (Dornach 1921-1989 Zürich). *Junger Fuchs*. Öl auf Pavatex. U.r. sig. «hug». Gerahmt. 43x36 1'000.–/500.–
- 1160. Hugentobler, Iwan Edwin** (Degersheim 1886-1972 Zürich). *Fohlen auf der Weide*. 1943. Kohle gewischt auf Papier. U.r. sig. und dat. «Iwan E. Hugentobler 1943». Gerahmt. 18x12 800.–/400.–

Nur schriftliche Gebote

- 1161. Italien, 19. Jh.** «*Veduta della Città di Napoli presa dal Ponte della Maddalena*». Um 1860. Gouache auf Papier / Krt. Rand dunkelgrau gouachiert. Titel unterhalb des Bildrandes. Links kl. Randeinr. Wenige Farbverwischungen an den Rändern, einzelne kl. Kratzer, kl. Retouchen. Sonst gutes Blatt. Gerahmt. 40x55 1'500.–/600.–
- 1162. Jambor, Josef** (Pohledec 1887-1964 Tisnov). *Marktszene in Prag*. 1922. Öl auf Krt. U.I. sig. und dat. «Jambor 1922». Gerahmt. 36x54 1'400.–/500.–
- 1163. Kästli, Leo** (Rebstein 1906-1993 Rorschach). *Zwei Boote an Seeufer*. Um 1955. Mischtechnik auf Papier. 29x44 350.–/100.–
- 1164. Koch, Willi** (Stein am Rhein 1909-1988 St.Gallen). «*Sevilla*». Aquarell auf Papier, montiert. U.I. sig. «Sevilla W. Koch». Gerahmt. 48x67 900.–/400.–
- 1165. Koch, Willi** (Stein am Rhein 1909-1988 St.Gallen). *Häuserzeile mit Vorgärten an Dorfstrasse*. 1983. Aquarell auf Papier, montiert. Kleine Klebespuren am unteren und oberen Rand. Gerahmt. 64x47 750.–/300.–
- 1166. Koch, Willi** (Stein am Rhein 1909-1988 St.Gallen). *Terrasse mit Blick auf das Mittelmeer*. Aquarell auf Papier, montiert. U.I. sig. «W. Koch». Gerahmt. 68x49 750.–/300.–
- 1167. Krüsi, Hans** (Speicher 1920-1995 St.Gallen). *Schneemänner*. Faserstift und Acryl auf Papier, hinter Glas. U.r. sig. «HsKrüsi». Gerahmt. 21x27 1'000.–/500.–
- 1168. Krüsi, Hans** (Speicher 1920-1995 St.Gallen). *Hamster*. Faserstift und Acryl auf festem Papier, hinter Glas. U.r. mgr. «HsK». Originalrahmung des Künstlers. 11x15 800.–/400.–
- 1169. Krüsi, Hans** (Speicher 1920-1995 St.Gallen). *Vogel auf Ast*. Faserstift und Acryl auf festem Papier, hinter Glas. U.r. mgr. «Hs.K». Originalrahmung. 15x11 800.–/400.–
- 1170. Krüsi, Hans** (Speicher 1920-1995 St.Gallen). *Vier Tiergruppen mit Menschenfiguren*. Filzstift und Acryl auf Serviette und Collage. Zweimal spiegelverkehrt mgr. «HK» und «HsK». Originalrahmung. 33x35 800.–/400.–
- 1171. Krüsi, Hans** (Speicher 1920-1995 St.Gallen). *Tiere im Freien*. 1984. Acryl und Faserstift auf Wellpappe. U.I. dat. «1984.», u.r. sig. «HANS KRÜSI.». Gerahmt. 14x59 1'200.–/700.–

Nur schriftliche Gebote

- 1172. Kündig, Reinhold** (Uster 1888-1984 Horgen). *Garten vor Landschaft mit bewölktem Himmel*. Öl auf Lwd. U.I. sig. «Kündig». Gerahmt. 50x65
Teils dünne Farbrisse. 1'500.–/600.–
- 1173. Kündig, Reinhold** (Uster 1888-1984 Horgen). «*Morgendämmerung*». Winterlandschaft. 1961. Öl auf Lwd. U.r. sig. und dat. «R. Kündig 61». Farbrisse. Gerahmt. 42x53 1'200.–/500.–
- 1174. Laporte, Georges** (Paris 1926-2001). «*La Tremblade*». Öl auf Lwd. U.r. sig. «G. Laporte». Rückst. auf Chassis betitelt. Minime Farb- besch. Gerahmt. 60x82 2'500.–/1'500.–
- 1175. Liner, Carl Walter** (St.Gallen 1914-1997 Appenzell). *Paris*. 1946. Tempera auf Papier/Malpl. U.I. sig. und dat. «Liner 46». Übl. kl. Far- brisse mit minimen Abspl. Gerahmt. 27x37 1'800.–/900.–
- 1176. Liner, Carl Walter** (St.Gallen 1914-1997 Appenzell). «*Ischia*». Ha- fenpartie. 1954. Aquarell und Kohle auf Papier. U.I. sig. und dat. «Liner 54». Auf Pp. u.I. betitelt. Gerahmt. Lichtmass 22x32 1'200.–/600.–
- 1177. Liner, Carl Walter** (St.Gallen 1914-1997 Appenzell). *Drei Personen an Bistrotisch vor Berglandschaft*. Aquarell mit Bleistift auf Papier. U.r. sig. «Liner». Gerahmt. Lichtmass 16x21 900.–/400.–
- 1178. Liner, Carl Walter** (St.Gallen 1914-1997 Appenzell). *Häuser und Zypressen in südlicher Hügellandschaft*. 1948. Aquarell und Tusche auf Papier, aufgezogen. U.r. mit Kreide sig. und dat. «Liner 48». Ge- rahmt. 25x34 1'200.–/600.–
- 1179. Lips, Johann Heinrich** (Kloten ZH 1758-1817 Zürich). *Gessner- Grotte in der Eremitage in Arlesheim*. 1791. Lavierte Federzeich- nung auf Papier, orig. auf Trägerpapier aufgezogen. U.r. mgr. und dat. «L. f. 1791.». Minime schwache kl. Stfl. Gerahmt. 12x16 350.–/140.–
- 1180. Mafli, Walter** (Rebstein SG 1915). *Stilleben mit Früchten*. 1962. Öl auf Lwd. U.r. sig. und dat. «Mafli 62». Gerahmt. 61x50 1'600.–/800.–
- 1181. Mafli, Walter** (Rebstein SG 1915). *Herbstlandschaft*. Öl auf Lwd. U.r. sig. «Mafli». Gerahmt. 50x61 1'400.–/700.–
Einzelne Farbabspl. restauriert.
- 1182. Martinelli, Ulrich** (Degersheim 1911-1989 Brunnadern). *Appenzel- ler Senn mit Schellenkuh vor Berglandschaft*. 1967. Öl und Gold- bronze auf Krt. U.r. dat. und sig. «1967. U. Martinelli». Gerahmt. 11x16 1'200.–/600.–

Nur schriftliche Gebote

- 1183. Marxer, Alfred** (Turbenthal 1876-1945 Kilchberg). *Doppelbildnis Hans und Dora Staub*. 1921. Öl auf Lwd. O.I. sig. und dat. «A. MARXER 1921». Dünne Farbrisse, einzelne kl. Farbbesch. Gerahmt. 70x60 1'000.–/400.–
- 1184. Marxer, Alfred** (Turbenthal 1876-1945 Kilchberg). *San Giorgio Maggiore, Venedig*. 1922. Öl auf Lwd. U.r. sig. und dat. «A. MARXER 22». Gerahmt. 38x50 1'000.–/500.–
- 1185. Modespacher, Theobald** (Basel 1897-1955 Bissone). *Kinderdoppelbildnis vor Interieur*. Öl auf Malkrt. U.I. sig. «Modespacher». Verso Ölstudie Badende. 49x44 750.–/300.–
- 1186. Müller, Albert** (Basel 1897-1926 Obino b. Mendrisio). *Tanzendes Paar*. Studie. Tuschfeder und farbige Kreide auf Papier. Ränder leicht gebräunt. Beigelegt Kopie der Echtheitsbestätigung von Kaspar Müller, dem Sohn des Künstlers. Gerahmt. Dabei 2 Fotos: Hermann Scherer, Paul Camenisch. Blattgrösse 22x17 400.–/250.–
- 1187. Müller, Albert** (Basel 1897-1926 Obino b. Mendrisio). *Varieté tänzerin in Dresden*. 1925. Studie, Tuschfeder auf Papier. Beigelegt Kopie der Echtheitsbestätigung von Kaspar Müller, dem Sohn des Künstlers. Wechselrahmen. Blattgrösse 22x17 400.–/250.–
- 1188. Müller, Albert** (Basel 1897-1926 Obino b. Mendrisio). *Tänzerin*. Studie. Zimmermannsbleistift auf Papier. Mit Kopie der Echtheitsbestätigung von Kaspar Müller, dem Sohn des Künstlers. Gerahmt. Blattgrösse 22x17 450.–/250.–
- 1189. Müller, Albert** (Basel 1897-1926 Obino b. Mendrisio). *Tänzerin*. Studie. Bleistift auf Papier. Ränder gebräunt, fingerfleckig. Beigelegt Kopie der Echtheitsbestätigung von Kaspar Müller, dem Sohn des Künstlers. Gerahmt. Blattgrösse 22x17 450.–/250.–
- 1190. Müller, Albert** (Basel 1897-1926 Obino b. Mendrisio). *Personengruppe*. Studie. Zimmermannsbleistift auf Papier. Leichte Bugf., minim fingerfl., Ränder leicht gebräunt. Gerahmt. Blattgrösse 17x22 450.–/250.–
- 1191. Müller, Albert** (Basel 1897-1926 Obino b. Mendrisio). «*Kirchners Haus*» auf dem «*Wildboden*». Studie. Violette Farbkreide auf Papier. Ränder leicht gebräunt. Beigelegt Kopie der Echtheitsbestätigung von Kaspar Müller, dem Sohn des Künstlers. Gerahmt. Blattgrösse 22x17 450.–/250.–

Nur schriftliche Gebote

- 1192. Müller, Albert** (Basel 1897-1926 Obino b. Mendrisio). *Judith und Kaspar*. Studien. Tuschfeder auf Papier. Ränder leicht gebräunt. Beigelegt Kopie der Echtheitsbestätigung von Kaspar Müller, dem Sohn des Künstlers. Gerahmt. Blattgrösse 17x22 450.-/250.-
- 1193. Müller, Albert** (Basel 1897-1926 Obino b. Mendrisio). *Zwei Männerköpfe im Profil*. Studie. Tuschfeder auf Papier. Ränder leicht gebräunt. Gerahmt. 17x22 450.-/250.-
- 1194. Müller, Albert** (Basel 1897-1926 Obino b. Mendrisio). *Kaspar im Zoo*. Studie. Tuschfeder auf Papier. Ränder leicht gebräunt. Beigelegt Kopie der Echtheitsbestätigung von Kaspar Müller, dem Sohn des Künstlers. Gerahmt. Blattgrösse 18x22 450.-/250.-
- 1195. Müller, Albert** (Basel 1897-1926 Obino b. Mendrisio). *Albert Müller mit Mary Wigman*. Um 1925/26. Studie. Zimmermannsbleistift auf Papier. Ecke u.r. leicht fingerfl. Ränder leicht gebräunt. Beigelegt Kopie der Echtheitsbestätigung von Kaspar Müller, dem Sohn des Künstlers. Gerahmt. Blattgrösse 22x17 450.-/250.-
- 1196. Müller, Albert** (Basel 1897-1926 Obino b. Mendrisio). *Anna Müller auf dem «Wildboden»*. Studie. Tuschfeder auf Papier. Ränder leicht gebräunt. Beigelegt Kopie der Echtheitsbestätigung von Kaspar Müller, dem Sohn des Künstlers. Gerahmt. Blattgrösse 22x17 450.-/250.-
- 1197. Müller, Albert** (Basel 1897-1926 Obino b. Mendrisio). *Im Varieté*. Dresden, 1925. Studie. Tuschfeder auf Papier. Beigelegt Kopie der Echtheitsbestätigung von Kaspar Müller, dem Sohn des Künstlers. Gerahmt. Blattgrösse 22x17 450.-/250.-
- 1198. Müller, Albert** (Basel 1897-1926 Obino b. Mendrisio). *Bildnis Anna Müller*. Studie. Tuschfeder auf Papier. Ränder leicht gebräunt. Beigelegt Kopie der Echtheitsbestätigung von Kaspar Müller, dem Sohn des Künstlers. Gerahmt. Blattgrösse 22x17 450.-/250.-
- 1199. Müller, Albert** (Basel 1897-1926 Obino b. Mendrisio). *Tanzendes Paar*. Studie. Bleistift auf Papier. Gerahmt. Blattgrösse 22x17 450.-/250.-
Ränder leicht gebräunt.
- 1200. Müller, Albert** (Basel 1897-1926 Obino b. Mendrisio). *Männerbildnis*. Studie. Tuschfeder auf Papier. Ränder leicht gebräunt. Beigelegt Kopie der Echtheitsbestätigung von Kaspar Müller, dem Sohn des Künstlers. Gerahmt. Blattgrösse 22x17 450.-/250.-

Nur schriftliche Gebote

- 1201. Müller, Albert** (Basel 1897-1926 Obino b. Mendrisio). *Portrait*. Studie. Bleistift auf Papier. Beigelegt Kopie der Echtheitsbestätigung von Kaspar Müller, dem Sohn des Künstlers. Gerahmt. Blattgrösse 22x17 450.-/250.-
- 1202. Müller, Albert** (Basel 1897-1926 Obino b. Mendrisio). *Umkreis. Sitzender weiblicher Akt*. Studie. Kohle auf Papier. 17x11 450.-/250.-
- 1203. Müller, Giovanni** (Krinau/Toggenburg 1890-1970 Zürich). *Brissago*. 1940. Öl auf Malkrt. O.I. sig. «Giov. Müller». Verso o.r. bez. und dat. Gerahmt. 50x38 1'500.-/600.-
- 1204. Müller, Willy** (1889 St.Gallen 1953). *Säntis von Schwellbrunn*. 1943. Öl auf Lwd. U.I. sig. und dat. «Willy Müller 1943». Gerahmt. 50x65 600.-/200.-
- 1205. Müller-Münster, Franz** (Münster i.W. 1867-1936). *Berglandschaft*. 1911. Öl auf Lwd. U.r. sig. und dat. «F. Müller-Münster 1911». Gerahmt. 50x70 900.-/300.-
- 1206. Naef, Milo** (Brunnadern 1908-1991 Wattwil). *Malvenstrauss in Steingutkrug*. 1951. Öl auf Hartfaserplatte. U.I. sig. und dat. «Naef 51». Gerahmt. 66x56 900.-/400.-
- 1207. Oertli, Max** (Sargans 1921-2007 St.Gallen). «*Chonita I*». 1968. Öl auf Lwd. U.I. mgr. und dat. «oe 68», u.r. seitlich bez. «CHONITA I». Verso nochmals sig., bez. und datiert. Gerahmt. 52x36 900.-/300.-
- 1208. Ostschweiz, 20. Jh.** *Gartenblumen*. Öl auf Pavatex. U.r. unleserlich sig. Gerahmt. 40x49 450.-/200.-
- 1209. Pissarro, Camille - Zugeschrieben.** *Vase mit Blumenstrauss*. Studie. Bleistift auf Papier. U.r. mgr. «C.P». Oberer Papierrd. abgerissen, etwas fl., oben Mitte kleines Löchlein, Lichtrd. Verso verworfene Studie: Bäume an Abhang, Bleistift. Gerahmt. Bildgrösse 20x15 600.-/300.-
- 1210. Plassan, Antoine Émile** (Bordeaux 1817-1903 Paris). «*A Sablé*». Öl auf Malplatte. U.r. mgr. «P.». Gerahmt. Verso bezeichnet: à *Sablé esquisse par Plassan*. 9x16 700.-/300.-
- 1211. Quidort, Willy** (Winterthur 1898-1978 Feuerthalen). *Rheinlandschaft am Heerenberg, Schaffhausen*. Öl auf Pavatex. U.r. sig. «Willy Quidort». Rückseitig verworfene Ölstudie: Frauenbildnis, 1961. Gerahmt. 60x40 450.-/160.-*

Nur schriftliche Gebote

- 1212. Roesch, Carl** (1884 Diessenhofen 1979). *Hufschmied beim Beschlagen eines Pferdes*. Rom, 1921. Kohle gewischt auf Papier, montiert. U.r. mit Feder mgr. und dat. «C.R. Rom 21.». In den Ecken Klebsp., einzelne schwache Stfl. 15x19 480.–/240.–
- 1213. Röth, Philipp** (Darmstadt 1841-1921 München). *Bewölkter Himmel über weiter Landschaft mit Baumgruppe*. Öl auf Papier / Holz. U.r. sig. «Ph. Röth.». Gerahmt. 18x23 450.–/150.–
- 1214. Russische Schule, 19./20. Jh.** *Sommerlandschaft mit Feldarbeitern*. Öl auf Lwd. U.r. unleserlich sig. Farbrisse retouchiert. Gerahmt. 50x75 2'400.–/1'200.–*
- 1215. Sautter, Walter** (Zürich 1911-1991 Zumikon). «*Selbstporträt*». 1989. Öl auf Lwd. O.r. mgr. und dat. «WS 89». Gerahmt. 50x40 1'200.–/500.–
Rücks. auf Etikette auf Chassis vom Künstler betitelt.
- 1216. Schlageter, Karl** (Luzern 1894-1990 Zürich). *Frau in rotem Kleid mit zwei Hunden*. 1958. Öl auf Krt. / Hartfaserplatte. U.I. sig. und dat. «Schlageter 58». Gerahmt. 39x29 350.–/120.–
- 1217. Schlatter, Ernst Emil** (Zürich 1883-1954 Uttwil TG). «*Am See*». Blick von Mammern über Untersee und Hegau. Öl und Mischtechnik auf Krt. U.r. sig. «E E. Schlatter». Gerahmt. 49x70 1'500.–/800.–
Verso betitelt.
- 1218. Schlatter, Ernst Emil** (Zürich 1883-1954 Uttwil TG). «*Wintertag in Uttwil*». 1953. Öl auf Krt. U.r. sig. «E.E. Schlatter». Verso betitelt, dat. «Januar 1953» und sig. Gerahmt. 44x53 1'200.–/600.–
- 1219. Schneider, Carlos** (1889 Rebstein 1932). *Im Gebirge*. Kohle auf Papier. Gerahmt. 32x24 600.–/300.–*
Ecken beschädigt. Rückseitig Etikette mit Nachlass-Stempel.
- 1220. Schoellhorn, Hans** (1892 Winterthur 1982). «*Schminkender August*». Öl auf Lwd. U.I. sig. «H. Schoellhorn.». Verso o.r. betitelt, u.r. nochmals voll sig. Gerahmt. 29x39 900.–/400.–
- 1221. Schwarz, Armand** (1881 Delémont 1958). «*St-Ursanne*». Blick auf den Kirchturm. 1925. Aquarell auf Papier. U.I. bez., sig. und dat. «S.-Ursanne A. Schwarz 25». Gerahmt. Lichtmass 37x27 450.–/160.–
- 1222. Stauffer, Fred** (Gümligen 1892-1980 Törishaus). «*Begräbnis*». Grabszene vor Hügellandschaft. 1934. Öl auf Lwd. U.r. sig. und dat. «Stauffer 34». Rückseitig auf Keilrahmensteg sig. und betitelt «Stauffer Begräbnis». Gerahmt. 80x140 1'800.–/700.–

Nur schriftliche Gebote

- 1223. Strich-Chapell, Walter** (Stuttgart 1877-1960 Sersheim b. Bietigheim). *Alblandschaft*. Öl auf Lwd. U.r. sig. «W. Strich-Chapell». Dünne Farbrisse. Gerahmt. 89x102 1'000.–/500.–
- 1224. Thaler, Willy** (1899 St.Gallen 1981). *Vier Fischer am Strand*. Öl auf Lwd. U.r. sig. «W. Thaler». Besch. in Lwd. unterlegt. Gerahmt. 70x100 1'200.–/500.–
- 1225. Thaler, Willy** (1899 St.Gallen 1981). *Liebespaar in Vogelkäfig*. Öl auf Lwd. U.r. sig. «W. Thaler». Minime Farbabsp. Gerahmt. 73x60 600.–/300.–
- 1226. Thaler, Willy** (1899 St.Gallen 1981). «*Falknis*». Aquarell auf Papier. U.r. sig. «willy thaler». Gerahmt. Lichtmass 48x68 750.–/350.–
- 1227. Uelliger, Karl** (Saanen 1914-1993 Dicken SG). «*Sommerabend*». 1973. Aquarell auf Papier. U.I. betitelt und dat., u.r. sig. «Karl Uelliger». Gerahmt. 17x16 450.–/200.–
- 1228. Uelliger, Karl** (Saanen 1914-1993 Dicken SG). «*Sommerwolken*». 1967. Aquarell auf Papier. Auf Trägerpapier u.I. betitelt und dat., u.r. sig. «K. Uelliger». Gerahmt. 10x15 450.–/200.–
- 1229. Uelliger, Karl** (Saanen 1914-1993 Dicken SG). «*Degerscher Johrmart*». 1986. Faserstift auf Papier. U.I. betitelt und dat. «Degerscher Johrmart am 1.9.1986», u.r. sig. «Karl Uelliger». Wechselrahmen. 21x33 450.–/200.–
- 1230. Uelliger, Karl** (Saanen 1914-1993 Dicken SG). «*Sommersonnenzeit*». Aquarell auf festem Papier. U.I. betitelt, u.r. sig. «K. Uelliger». Wechselrahmen. 23x15 450.–/200.–
- 1231. Uelliger, Karl** (Saanen 1914-1993 Dicken SG). «*Märzwind spielt im Leinentuch*». 1979. Tempera auf Papier. U.I. betitelt und dat., u.r. sig. «Karl Uelliger». Etwas stfl. Gerahmt. 20x19 550.–/250.–
- 1232. Uelliger, Karl** (Saanen 1914-1993 Dicken SG). «*Ein Abendliches klingt aus*». 1982. Farbkreide auf Papier. U.I. betitelt und dat., u.r. sig. «Karl Uelliger». Gerahmt. 13x20 450.–/200.–
- 1233. Verdet, André** (Nizza 1913-2004 Saint-Paul-de-Vence). «*Visage Stellaire*». 1961. 3 Blätter. Fettkreide auf Papier. Alle Bl. sig. und dat. «A. Verdet 1961». Zusammen in 1 Rahmen eingerahmt. Rückts. auf Deckplatte nochmals sig., dat. und bez.: «A. Verdet 1961 Visage Stellaire». Bildgrösse je ca. 31x24 400.–/120.–

Nur schriftliche Gebote

- 1234. Verdet, André** (Nizza 1913-2004 Saint-Paul-de-Vence). «*Visages Stellaires*». 1961. 3 Blätter. Fettkreide auf Papier. Alle Bl. sig. und dat. «A. Verdet 1961». Zusammen in 1 Rahmen. Rückf. auf Deckplatte sig. und dat. «A. Verdet 1961 Visage Stellaire». Leicht fl. Glas o.r. besch. Bildgrösse je 31x24 400.–/120.–
- 1235. Wanner, August** (Basel 1886-1970 St.Gallen). «*Sittertobel*». Landschaft bei St.Gallen. Öl auf Lwd. U.r. sig. «Wanner». Rückseitig auf Chassis betitelt. Gerahmt. 54x65 900.–/350.–
- 1236. Wanner, August** (Basel 1886-1970 St.Gallen). *Lesender Eremit*. 1967. Tempera auf Malpl. U.r. sig. und dat. «A. Wanner 1967». Gerahmt. 82x65 1'600.–/700.–
- 1237. Wanner, August** (Basel 1886-1970 St.Gallen). «*Stilleben mit Flaschen*». 1963. Öl auf Malkrt. U.l. sig. und dat. «Wanner 63». Verso auf Etikette vom Künstler betitelt und dat. Gerahmt. 50x40 900.–/350.–
- 1238. Weber, Ilse** (Baden AG 1908-1984 Washington D.C.). *Stilleben mit Blumen vase und Gläsern*. Gouache und Kohle auf Papier. U.l. sig. «J. Weber». Blatt oben original angesetzt. Gerahmt. 48x65 700.–/250.–
- 1239. Weber, Ilse** (Baden AG 1908-1984 Washington D.C.). *Hausbau in Obstgarten*. Gouache auf Papier. U.r. mgr. «J.W.». Gerahmt. Klebespuren am Rand. Lichtmass 40x53 280.–/140.–
- 1240. Weber, Ilse** (Baden AG 1908-1984 Washington D.C.). «*Trotte im Winter*». Öl auf Lwd. U.l. sig. «J. Weber». Gerahmt. 39x50 750.–/300.–
- 1241. Weber, Ilse** (Baden AG 1908-1984 Washington D.C.). *Interieur mit Stilleben*. Gouache und Mischtechnik auf Papier. U.r. sig. «J. Weber». An den Rändern Klebespuren. Gerahmt. 52x70 550.–/200.–
- 1242. Weiskönig, Werner** (Chemnitz 1907-1982 St.Gallen). *St. Gallen mit Blick auf den Bodensee*. 1969. Öl auf Lwd. U.r. sig. und dat. «WEISKÖNIG 69». Gerahmt. 60x60 1'400.–/600.–
- 1243. Weiskönig, Werner** (Chemnitz 1907-1982 St.Gallen). «*Blick von Meldegg ins Rheintal*». 1942. Öl auf Malkrt. U.r. sig. und dat. «WEISKÖNIG 42». Verso sig. und betitelt. Gerahmt. 20x25 600.–/200.–
- 1244. Wenner, Albert** (St.Gallen 1879-1962 Wald ZH). *Zwei Rosen*. Öl auf Pavatex. U.l. sig. «A. Wenner». Gerahmt. 22x27 350.–/180.–

Nur schriftliche Gebote

- 1245. Zeller, Hans** (Waldstatt 1897-1983 Teufen AR). *Frühlingstag bei Waldstatt*. 1931. Öl auf Malkrt. U.r. sig. und dat. «Hans Zeller, 1931.». Gerahmt. 17x13 1'600.–/1'000.–
Verso bezeichnet: N = 348. präp. 1.9.30. *Frühlingstag. Waldstatt, Mai 1931.*
- 1246. Zender, Rudolf** (Rüti 1901-1988 Winterthur). *Parklandschaft im Vorfrühling*. Öl auf Krt. U.r. sig. «Zender». Verso Studie: Eisenbahnbrücke bei Paris, Öl. Gerahmt. 27x33 1'200.–/600.–*
- 1247. Zender, Rudolf** (Rüti 1901-1988 Winterthur). «*Blick aus meinem Fenster*». Paris, Rue Beaunier. Öl auf Lwd. U.I. sig. «Zender». Gerahmt. Rückseitig auf Etikette vom Künstler betitelt. 46x38 1'000.–/400.–
- 1248. Zender, Rudolf** (Rüti 1901-1988 Winterthur). «*Stilleben mit Tulpen*». Öl auf Lwd. U.r. sig. «Zender». Rücks. auf Etikette auf Chassis vom Künstler betitelt. Gerahmt. 73x54 1'000.–/400.–
- 1249. Zender, Rudolf** (Rüti 1901-1988 Winterthur). *Lastkähne am Seine-Ufer in Paris*. Öl auf Lwd. U.r. sig. «Zender». Gerahmt. 56x33 1'600.–/1'000.–

GRAFIK

- 1250. Altdorfer, Albrecht** (Altdorf bei Landshut (?) um 1480-1538 Regensburg). *Der heilige Christophorus auf einer Bank sitzend mit dem kleinen Christuskind*. Um 1515. Holzschnitt. Oben in der Mitte im Baumstamm mgr. AA. Stfl. (Bartsch 54.) 12x9 650.–/300.–
- 1251. Arp, Hans** (Strassburg 1887-1966 Locarno). «*Configuration II*». 1949. Farbholzschnitt auf Fabriano-Bütten. U.I. mit Bleistift handsig., u.r. bez. «Épreuve d'artiste». Ränder gebräunt, leichte Feuchtigkeitsspuren, rechts einzelner kl. Einriss. Wechselrahmen. (Arntz 281) Blattgrösse 64x49 450.–/200.–

Nur schriftliche Gebote

- 1252. Bachmann, Otto** (Luzern 1915-1996 Ascona). *Mapperwerk zu «Reigen» von Arthur Schnitzler*. Centro del Bel Libro, Ascona, 1970. Vorzugsausgabe Nr. IV von insgesamt 140 Ex. Text und 10 zweifarbige Lithographien auf handgeschöpftem Papier. Alle Lithos handsig. und nummeriert. Lose Bogen in Orig.-Lwd.-Kassette. Auf Titel mit Rötelfstift Widmung und Zeichnung, dat. Ascona 1971. Mit zusätzlicher Suite der Lithos in Rötelfton, 5 davon gerahmt. Orig.-Zeichnung fehlt. Blattgrösse 50x32 Dabei: Mapperwerk mit Text und 10 von 14 chromolithogr. Tafeln nach Originalen. Nr. VII von 100. 450.-/160.-
- 1253. Bonnard, Pierre** (Fontenay-aux-Roses 1867-1947 Le Cannet). *La Loge*. Frontispice pour *La Lithographie en Couleurs*. 1898. Farblithographie. Rückts. Stempel, am unteren Rand mit Kugelschreiber beschriftet. U.I. Knickfalte. Wechselrahmen. (Bouvet 53) Blattgrösse 21x18 280.-/140.-
- 1254. Braque, Georges** (Argenteuil-sur-Seine 1882-1963 Paris). «*Varengeville*». O.J. Farbradierung. Nr. Ex. 20/300. Handsig. Trockenstempel Atelier Crommelynck. Gerahmt. 26x64 1'500.-/800.-
Lit.: D. Vallier. *Braque. Das graphische Gesamtwerk*. Stuttgart, 1982. S. 294, Maeght Nr. 1023.
- 1255. Carigiet, Alois** (1902 Truns 1985). «*Herrliche Zeiten*». 1972. Farblithographie auf BFK Rives-Bütten. Nr. Ex. 116/200. Handsig. und dat. Gerahmt. Blattgrösse 57x76 1'500.-/800.-
Lit.: Neuburg. 1980. S. 66.
- 1256. Carigiet, Alois** (1902 Truns 1985). «*Jongleuse*». 1972. Farblithographie auf Japanpapier. Nr. Ex. 107/200. Handsig. und dat. Gerahmt. Blattgrösse 76x57 1'500.-/800.-
Lit.: Neuburg, 1980. S. 64.
- 1257. Carigiet, Alois** (1902 Truns 1985). *Tand in lila*. 1969. Farblithographie auf BFK Rives-Bütten. Nr. Ex. 28/100. Handsig. und dat. Gerahmt. Blattgrösse 67x56 1'500.-/800.-
- 1258. Carigiet, Alois** (1902 Truns 1985). *Fussballtor*. 1976. Farblithographie auf BFK Rives-Bütten. Nr. Ex. 98/100. Handsig. und dat. Trockenstempel Matthieu Litho. Gerahmt. Blattgrösse 49x64 700.-/350.-
- 1259. Cheb - Eger.** «*EGRA*». Ansicht aus der Vogelschau. Kol. Kupferstich von Braun-Hogenberg, um 1580. Übl. Bugf. mit Einriss, wie meist knapprandig. Gerahmt. 14x47 400.-/150.-

Nur schriftliche Gebote

- 1260. Cunz, Martha** (1876 St.Gallen 1961). «*Am Thunersee*». 1912. Farbholzschnitt, Variante mit 3 Farbstöcken. Handdruck. Im Stock mgr. «CM». Betitelt, bez. und handsig. Montiert. Gerahmt. (Studer 40) 24x29 600.–/300.–
- 1261. Cunz, Martha** (1876 St.Gallen 1961). «*Flamingo*». 1904. Farbholzschnitt. Handdruck Nr. 44. Im Stock mgr. «CM». Betitelt, bez. und handsig. Montiert. Gerahmt. (Studer Nr. 11) 25x22 600.–/300.–
- 1262. Dahm, Helen** (Egelshofen 1878-1968 Männedorf). *Zwei Rabenvögel*. Monotypie auf schwarzem Papier. U.r. doppelt sig. «H DAHM», o.l. Künstlerzeichen. U.l. kl. Löchlein, rechts zwei Einrisse, Rand unregelmässig beschnitten. 48x66 700.–/300.–
- 1263. Demarteau, Gilles I. d. Ä.** (Liège B 1722-1776 Paris). *Sitzender Satyr*. «Dessiné a Rome par michael ange Slotz dapres Annibale Carache». Kupferstich, Crayonmanier in Rot. Unter dem oberen Rand Knickfalte, Stfl., einzelne Braunfl. Gerahmt. Plattengrösse 55x38 300.–/120.–
- 1264. Erker Galerie - Mappenwerk.** «*Fünf Bildhauer für Halldór Laxness*». Fünf Lithographien von Lynn Chadwick, Bernhard Heiliger, Toni Stadler, Günther Uecker und Fritz Wotruba. Erker-Presse St.Gallen, 1975. Alle Grafiken nr. Ex. 9/100, handsig., teils datiert. Mit Titelblatt in Orig.-Krt.-Mappe. Mappe leicht fl. und etwas bebossen, Grafiken teils leicht knittrig am Rand. Mappengrösse 39x36 1'200.–/500.–
- 1265. Erker-Treffen 1. Bibliophiles Mappenwerk.** Erker Galerie, Vlg. und Presse, 1972. Nr. Ex. 107/200. Mit 8 Originallithographien von M. Bill, P. Dorazio, B. Heiliger, A. Jorn, G. Santomaso, T. Stadler, M. Tobey, F. Wotruba und 8 lithographierten Texten von E. Pound, H. Laxness, J. Cassou, E. Ionesco, M. Heidegger, F.G. Jünger, P. Huchel und M. Frisch. Alle Grafiken nummeriert, handsig. und meist datiert. Im Impressum nochmals nummeriert. In Orig.-Krt.-Buchumschlag mit Schuber. Buchgrösse 39x29 1'400.–/600.–
- 1266. Erker-Treffen 2. Bibliophiles Mappenwerk.** Erker Galerie, Vlg. und Presse, 1974. Nr. Ex. 75/200. Mit 8 Originalgrafiken von A.-E. Bergmann, P. Dorazio, H. Hartung, W. Lam, G. Rickey, G. Santomaso, A. Tapiés und 8 eigenhändig auf den Stein geschriebenen Texten von M. Heidegger, P. Huchel, E. Ionesco, F.G. Jünger, H. Laxness, A. und M. Mitscherlich und W. Schmied. Alle Grafiken nummeriert, handsig. und teils datiert. Im Impressum nummeriert. In Orig.-Krt.-Buchumschlag in Schuber. Buchgrösse 39x29 1'400.–/700.–

Nur schriftliche Gebote

- 1267. Erker-Treffen 3.** *Bibliophiles Mappenwerk.* Erker Galerie, Verlag und Presse, 1979. Nr. Ex. 7/200. Mit 9 Originalgrafiken von M. Bill, P. Dorazio, B. Heiliger, W. Lam, O. Piene, K. Prantl, G. Santomaso, A. Tàpies, G. Uecker und 9 eigenhändig auf den Stein geschriebenen Texten von M. Bill, J. Cassou, M. Frisch, P. Huchel, E. Ionesco, H. Laxness, M. Leiris, A. Mitscherlich, K. Prantl. In Orig.-Krt.-Buchumschlag in Schuber. Buchgrösse 39x29 1'400.–/700.–
- 1268. Erni, Hans** (Luzern 1909). *Lot illustrierte Briefe und Umschläge.* 3 gefaltete illustrierte Briefe, verschiedene Formate und Papiere Tuschfeder und Mischtechnik, dat. 1969, 1970, 1980; 2 gefaltete Umschläge aus rotem Papier mit weissen Tuschzeichnungen, dat. 1971. 750.–/350.–
- 1269. Gehr, Ferdinand** (Niederglatt 1896-1996 Altstätten). *Sommerblumen.* 1973. Faksimiledruck nach Aquarell. Nr. Ex. 5/250. Rand leicht knittrig, min. fl. 65x51 750.–/300.–
- 1270. Gehr, Ferdinand** (Niederglatt 1896-1996 Altstätten). *«Frühling».* 1975. Farbholzschnitt. Nr. Ex. 126/200. Handsig. (Werkverzeichnis Holzschnitte Nr. 120). Gerahmt. Blattgrösse 65x50 750.–/350.–
- 1271. Gehr, Ferdinand** (Niederglatt 1896-1996 Altstätten). *«Äpfel».* 1976. Farbholzschnitt. Nr. Ex. 50/200 Handsig. (Werkverzeichnis Holzschnitte Nr. 124). Auf Trägerpapier montiert. Schwach wasserrandig und schwach stfl. Blattgrösse 50x66 600.–/300.–
- 1272. Gehr, Ferdinand** (Niederglatt 1896-1996 Altstätten). *Rudbekien und Phlox.* 1977. Farbdruck nach Aquarell. Im Druck sig. und dat. Am Rd. einzelne leichte Knitterf. Gerahmt. 52x42 300.–/140.–
- 1273. Gehr, Ferdinand** (Niederglatt 1896-1996 Altstätten). *Taglilie.* Farbholzschnitt auf BFK Rives-Bütten. Nr. Ex. 82/150. Handsig. Gerahmt. Blattgrösse 66x50 550.–/280.–
- 1274. Grosz, George** (1893 Berlin 1959). *«ECCE HOMO».* Lot von 12 Bl. 1922/23. Offsetlithos aus dem Buch. Malik-Vlg., Berlin. Einzelne Bl. minim fl. Blattgrösse 35x24 250.–/100.–
Enthält die Nrn. 8, 24, 27, 28, 32, 48, 49, 60, 72, 76, 77 und ein nicht nummeriertes Blatt.
- 1275. Grosz, George** (1893 Berlin 1959). *«ECCE HOMO».* Lot von 12 Bl. 1922/23. Offsetlithos aus dem Buch. Malik-Vlg., Berlin. Einzelne Bl. minim fl. Blattgrösse 35x24 250.–/100.–
Enthält die Nrn. 14, 17, 20, 23, 35, 39, 55, 63, 65, 74, 75 und 81.

Nur schriftliche Gebote

- 1276. Heckel, Erich** (Döbeln 1883-1970 Hemmenhofen). *Schlafender Knabe*. 1963. Radierung. Nr. 42/100. Handsig. und dat. Trockenstempel Erker Presse St.Gallen. (Dube R 191) Blattgrösse 49x38 800.–/300.–
- 1277. Ionesco, Eugène** (Slatina/Rumänien 1909-1994 Paris). «*DES RONDS ET DES CARRÉS*». Mappenwerk. Erker-Presse St.Gallen, 1982.Nr. Ex. 58/100. Titelblatt, 10 farbige Lithographien, alle nummeriert, sig. und dat. Trockenstempel Erker Presse St.Gallen. In Orig.-Krt.-Mappe. Mappe leicht gebräunt, minim fl. und leicht bestossen. Mappengrösse 66x49 1'400.–/600.–
- 1278. Kollwitz, Käthe** (Königsberg 1867-1945 Moritzburg). «*Brot!*» Endgültige Fassung, vermutlich vor Oktober 1924. Kreidelitho (Umdruck) auf dickem Velin. Titel und Signatur lithographiert. (A. von dem Knesebeck Nr. 208 IVa). Gerahmt. Blattgrösse 49x35 450.–/180.–
- 1279. Küenzi, Rudolf** (Kilchberg 1943-2010 Schlatt TG). «*Garten*». 1985. Farbholzschnitt. Épreuve d'artiste. Betitelt, handsig. und dat. Gerahmt. 37x32 300.–/120.–*
- 1280. Küenzi, Rudolf** (Kilchberg 1943-2010 Schlatt TG). «*Trockenstrauss*». 1985. Farbholzschnitt. Épreuve d'artiste. Betitelt, handsig. und dat. Gerahmt. 51x46 300.–/120.–*
- 1281. Liebermann, Max** (1847 Berlin 1935). «*An der Elbe*». 1916. Lithographie. Handsigniert. Leichter Lichtrand, einzelne schwache Stockflecken. Gerahmt. (Schiefler 218) 21x27 360.–/150.–
- 1282. Liner, Carl August** (St.Gallen 1871-1946 Appenzell). *Knabe beim Ziegenmelken*. Lithographie. Im Druck sig. Bis Bildrd. beschnitten, aufgezogen. Stfl. Gerahmt. 22x29 450.–/180.–
- 1283. Miró, Joan** (Montroig 1893-1983 Palma de Mallorca). «*Flux d'aimant*». Blatt aus der Folge zum Text von René Char über das Schaffen Mirós. Maeght, Paris, 1964. Farbige Kaltnadelradierung auf BFK Rives-Bütten. Nr. Ex. 33/75. U.r. mit Bleistift mgr. «M». Gerahmt. Blattgrösse 49x58 1'800.–/1'000.–
Blatt leicht gebräunt, mit schmalem Lichtrand. Dupin Nr. 381.
- 1284. Miró, Joan** (Montroig 1893-1983 Palma de Mallorca). «*Composition sur fond vert*». 1950. Farblithographie und Pochoir über farbigem Lichtdruck nach einem Gemälde auf Arches-Bütten. Nr. Ex. 331/400. Handsig. und dat. Leicht gebräunt, äusserster Papierrd. mit Lichtrd. (Maeght Nr. 1703). Gerahmt. 34x46 1'000.–/400.–

Nur schriftliche Gebote

- 1285. Moore, Henry** (Castleford, Yorkshire 1898-1986 Much Hadham). «*Reclining figure*». 1967. Farblithographie gelb-grün-rot. Gedruckt bei Wolfensberger, Zürich. Nr. Ex. 56/65. Im Stein sig. und dat. Handsig. und dat. Leichter Lichtrd., o.l., o.r. und u.r. Papieroberfläche leicht besch. durch Befestigung. U.l. leichter Wasserrand. (Cramer Nr. 100). Bildgrösse 11x17 800.–/380.–
- 1286. Norditalien - Landkarte um 1720.** «*Ducatus Mediolani ...*» Kol. Kupferstichkarte von J.B. Homann, um 1720. Übl. Bugf. eingerissen, Rand rechts beschädigt, leicht gebräunt. Gerahmt. 47x59 400.–/150.–
- 1287. Norditalien - Landkarte, um 1700.** «*Ducatus Mantuensis, in qua sunt Ducatus Guastallae, Principatum Castiglionae, Solverinae Bosolae ...*» Kupferstichkarte mit Grenzkolorit von Justus Danckerts, um 1700. Etwas gebräunt, Einriss in Bugf. unterlegt, Quetschfalte. Gerahmt. 50x59 400.–/150.–
- 1288. Prag. Blick durch Tor auf Moldau und Stadt.** Kol. Umrissradierung von Janscha / Postl. Titelblatt zu «*Collection des vues les plus interessants et pittoresques de la Boheme*». Bei Artaria, Wien, um 1800-1820. Leicht fl., etwas restauriert. Gerahmt. 30x42 450.–/180.–
- 1289. Prag - Altstädter Ring.** «*Prague*». Altstädter Ring mit Rathaus und Teynkirche. Kol. Lithographie von Samuel Prout, um 1835. Gerahmt. Lichtmass 27x40 450.–/150.–
- 1290. Prag - Altstädter Brückenturm.** «*Prague*». Kol. Lithographie von Samuel Prout, um 1835. Gerahmt. Lichtmass 40x27 450.–/150.–
- 1291. Prag - Belagerung 1648.** «*Wahrer Abriss der beyden Königlichen Haupt Alt Und Newstatt Prag... 1648...*» Vierblattgrosse Ansicht, darüber Titelkartusche mit Portraits links und rechts. Kupferstich von C. Skreta / M. Merian aus «*Theatrum Europaeum*», um 1663. Übl. Bugf., teils leicht eingerissen, oben und links einzelne Quetschf. Gerahmt. 29x58 500.–/200.–
Bedeutende Ansicht aus der Endzeit des 30-jährigen Krieges.
- 1292. Prag - Erstürmung 1648.** «*Bestürmung der Prager Stätte. 1648.*» Kupferstich von C. Skreta / M. Merian aus «*Theatrum Europaeum*», um 1663. Übl. Bugf., Einr. o.l. unterlegt, einzelne schwache Fl., oben Klebespuren. Sonst guter Druck. Gerahmt. 29x59 550.–/280.–
- 1293. Prag - Gesamtansicht.** «*Die Hauptstadt Prag vom Belvedere anzusehen*». Kol. Umrissradierung von L. Janscha / C. Postl, bei Artaria, Wien. Um 1800-1820. Einzelne Besch. rest., leicht gebräunt. Gerahmt. 28x43 450.–/180.–

Nur schriftliche Gebote

- 1294. Prag - Merian.** «*PRAGA. Prag.*» Gesamtansicht aus der Vogelschau. Kupferstich von M. Merian, um 1650. Übl. Bugf., teils eingegraben. Oben in der Mitte kl. Braunfleck. Sonst guter Druck. Gerahmt. 20x64 450.–/180.–
SW nicht geöffnet. Pp bis Plattenrand.
- 1295. Prag - Merian, 1650.** «*PRAGA.*» Vierblattgrosse Tafel aus «*Topographia Bohemiae Moraviae et Silesiae...*», 1650. Kupferstich, aus 3 Teilen zusammengesetzt, von Wenzel Hollar. Am unteren Rand Legende in tschech., latein. und deutscher Sprache. Druck um 1680. Einrisse teils unterlegt, knappdringig. Gerahmt. 28x113 650.–/300.–
- 1296. Prag - Rathaus.** «*Hotel de Ville Prague.*». Kol. Lithographie von Samuel Prout, um 1835. Gerahmt. Lichtmass 41x27 450.–/150.–
- 1297. Prag - Schedel, 1493.** «*PRAGA.*» Kol. Holzschnitt aus der Schedel'schen Weltchronik, 1493. Doppelblatt. Oben lat. Text. Einrisse und Papierbeschädigungen am unteren Rd. rest. Gerahmt. 20x53 650.–/250.–
Bei der Schedel'schen Weltchronik handelt es sich um das erste grössere gedruckte Städteansichtenwerk.
- 1298. Prag - St. Veit-Kirche.** «*St. Veit Kirche auf dem Hradschin.*» Tonlithographie von F.X. Sandmann, gedruckt bei Rauh in Wien, um 1860. Min. stfl., leicht gebräunt. Gerahmt. 16x21 250.–/100.–
- 1299. Prag - Teynkirche.** «*Thein Church Prague.*». Kol. Lithographie von S. Prout, um 1835. Gerahmt. Lichtmass 40x26 380.–/150.–
- 1300. Rheineck SG - Gruppenlithographie.** «*Ansicht von Rheineck mit einigen der interessantesten Parthien des untern Rheinthal.*». Lithographie von J. Scheiffele, bei S. Kellenberger, Chur, um 1840. Gruppenblatt mit Gesamtansicht in der Mitte und 12 Randansichten: «Der Löwenhof in Rheineck», «Bernek», «Thal», «Schloss Weinburg», «Das untere Thor in Rheineck», «Die Rosenberg bei Bernek» / «Schloss Heerbruk», «Stad», «Buchen und Greifenstein», «Marktplatz in Bernek», «Monstein und Ober Helsberg», «Schloss Risek». Bugf. mit Einrisen unterlegt, etwas gebräunt, stfl. Gerahmt. 32x39 2'000.–/1'000.–
- 1301. Sankt Chrischona - Panorama.** «*Panorama von St. Chrischona.*». 6 Bl. Lithos auf gewalztem China, gez. von Winterlin, lithogr. von A. Gysin. Bei C.F. Spittler, Basel, 1871. 3. Aufl. Unterhalb der Panoramaansichten Legende + Detail-Panoramen. Teils im Bild leicht stfl., Papierränder stärker fl. Gebrauchssp. mit kl. Randeinrisen. Je 32x53 1'200.–/400.–

Nur schriftliche Gebote

- 1302. Santomaso, Giuseppe** (Venedig 1907-1990). «*Angelo deviato*». 1982. Farblithographie. Nr. Ex. 41/95. Handsig. und dat. Trockenstempel Erker Presse St.Gallen. Wechselrahmen. Blattgrösse 73x53 450.-/200.-
- 1303. Santomaso, Giuseppe** (Venedig 1907-1990). «*L'arcata*». 1982. Farblithographie. Nr. Ex. 27/95. Handsig. und dat. Trockenstempel Erker Presse St.Gallen. Wechselrahmen. Blattgrösse 73x53 450.-/200.-
- 1304. Uecker, Günther** (Wendorf/Mecklenburg 1930). «*Drei Beete im Zärtlichen Garten*». Mappenwerk. 1980. Hrsg. Kunstverein Braunschweig, Druck Erker-Presse St.Gallen. Lithographiertes Titelblatt und 3 Originallithographien auf Rives Bütten. Nr. Ex. 58/60 (von insgesamt 75). Bezeichnet, handsig. und dat. Prägestempel Erker Presse St.Gallen. Impressum mit Nr. 58, vom Künstler nochmals handsig. und dat. In Orig.-Krt.-Mappe. Mappe leicht fleckig und bestossen. Mappengrösse 58x58 750.-/300.-
- 1305. Vorderrheinquellen bei Tschamut.** «*Vue de la jonction des deux sources du Rhin antérieur celui du Mont Badus et du Crispalt prise près de Chiamut*». Kol. Aquatinta von L. Bleuler / Falkeisen aus «*Les vues les plus pittoresques des Bord du Rhin*», um 1845. Etwas gebräunt, nur min. stfl. Gerahmt. 19x29 750.-/250.-
- 1306. Walli, Marco** (Schweiz, 20. Jh.). *Engadiner Pferdeschlitten*. 1990. Holzschnitt. Nr. Ex. 7/28. Bez. «Engadin». Handsig. und dat. Gerahmt. 15x15 240.-/120.-

BÜCHER

- 1307. Bibel - Piscator, 1728.** «*BIBLIA, Das ist: Die Gantze Heilige Schrift des Alten und Neuen Testaments Auss Hebreischer und Griechischer Sprach ... aufs neu verteuscht: Durch Johann Piscator ...*» (Mit Apokryphen) Bern, 1728. 1 Bl., 1 gestochener Titel (beschnitten und beschädigt, aufgezo- gen), Titelblatt mit Holzschnittvignette (beschnitten und aufgezo- gen), 21 Bl., 1 Bl., 252 S., 336 S., 221 S., 1 Bl., 191 S., 258 S., 1 Bl. Vereinzelt. Bl. mit Wurmlöchern, 1 Bl. lose, wenige Einrisse, Besch. teils unterlegt, stfl. Im letzten Bund Bundstege angesetzt, seitliche Blattränder knapprandig. Einzelne Seiten falsch paginiert. Sonst gut erhalten. Holzdeckel mit Leder, Schliessen ergänzt. Einbd. berieben. H = 38 700.-/350.-

Nur schriftliche Gebote

- 1308. Bibel, 1712.** «*BIBLIA, Das ist: Die ganze Heilige Schrift: Darinn be-griffen alle Buecher des Alten und Neuen Testaments*». Zürich, 1711/1712. 4 Teile in 1 Bd. Teile 1 und 4 Gessnerische Druckerei, Teile 2 und 3 Bodmerische Druckerei. Kupfertitel, Titelblatt, 26 Bl., 566 S.; 218 S.; 187 S.; 248 S. Holzdeckel mit geprägtem Ledereinband. Beschläge und Schliessen beschädigt, teils fehlend, Blätter teils fleckig, teils mit kl. Einrissen, 1. Bund Blätter lose, wasserran-dig. Einbd. beschädigt, Papieretiketten aufgeklebt. Nur wenig fin-gerfleckig, aber Altersspuren. H = 40 700.–/350.–
- 1309. Evangiles des Dimanches, 1864.** «*Les Evangiles des Dimanches et fêtes de l'année*». 1. und 2. Teil. Paris, L. Curmer, 1864. Ex. Nr. 577 (von 800) für Mme Spontini, Comtesse de St. Andrea. Aufwen-dig gedrucktes Werk mit farbig lithographierten Wiedergaben von Stundenbüchern und Miniaturen, teils mit Gold- und Silberdruck. Eingefügt 8 Originalminiaturen von Künstlern der Spätromantik. 2 Bl., 29 Bl., 120 Bl.; 157 Bl., 2 Bl. Maroquineinband mit Miniatur (dornengekrönter Christus) unter Glas auf Vorderdeckel. Vorsatz-blätter mit Seidenmoiré überzogen. Goldschnitt. In mit Seide aus-gepolsterter Orig.-Kassette mit den gekrönten Initialen C.S. H = 29 700.–/350.–
Prachtvolles Beispiel für die damaligen drucktechnischen Möglichkeiten.
- 1310. Graduale von St. Katharinental. Faksimile-Ausgabe des Codex.** Luzern, Faksimile-Verlag, 1980. Nr. Ex. 124 von insgesamt 1000 Ex. 314 farbige Bl., Miniaturen mit geprägter Metallfolie. Am Schluss begefügt die faksimilierten Fragmente. Ledereinband mit Eisenbeschlägen und Lederschliessen. 50x35 3'200.–/1'500.–
In Orig.-Holzkiste. Dabei: Kommentarband. Hrsg. von Schweiz. Landesmuseum, von der Gottfried-Keller-Stiftung und dem Kt. Thurgau. Faksimile-Verlag, Luzern, 1983. 347 S., Hldr. 30x22 Beigegeben 2x Blatt 190. Vergriffen! Das Graduale von St. Katharinental gehört zu den bedeutendsten gotischen Kunstwerken der Schweiz, vollendet 1312. Bis ins 19. Jh. blieb das Graduale im Kloster in Gebrauch, gelangte dann um 1820 in den Besitz eines An-tiquars in Konstanz, wurde dann später nach England verkauft. 1958 konnte das Werk aus dem Nachlass von Sir Charles Dyson Perrins an einer Versteigerung mit finanzieller Betei-ligung von Bundesrat, Gottfried-Keller-Stiftung und Kt. Thurgau erworben werden. Heute wird der Codex im Schweizerischen Landesmuseum in Zürich aufbewahrt.
- 1311. Tschudi-Chronik, 1734-36.** «*Chronicon Helveticum. Oder gründ-liche Beschreibung Der ... Merckwürdigsten Begegnussen ... Lob-licher Eydgnossschafft ...*» Aeg. Tschudi. Hrsg. J.R. Iselin. Erstaus-gabe. Basel, 1734-36. 2 Bde. Doppelseitiger gestochener Fronti-spiz von B. Picart / D. Herrliberger, 4 Bl., 682 S.; 3 Bl., 712 S., 5 Bl. Ldr. der Zeit. In Holzkassette. Frontispiz eigerissen, etwas fl., Einbde. etwas beschädigt, Wurmlöchlein, 2 Bl. lose, Text nur ver-einzelt fleckig. Sonst in gutem Zustand. H = 40 2'400.–/1'500.–
Sogenanntes «Mittelbuch», welches den Zeitraum von 1000-1470 behandelt.

Nur schriftliche Gebote

- 1312. Autograph: Fontane, Theodor.** (Neuruppin 1819-1898 Berlin). Deutscher Schriftsteller. Eigenhändiger Sinnspruch auf Briefpapier. «Trage Gott mit Freuden, die Welt mit Geduld.» Unterschrieben und dat. «Th. Fontane. Berlin 1. März 93.». Gerahmt. Lichtmass 14x21 450.-/150.-
Theodor Fontane (Neuruppin 1819-1898 Berlin), deutscher Dichter.
- 1313. Hubacher, Hermann** (Biel 1885-1976 Zürich). *Maske einer jungen Frau.* Bronze auf Holzsockel. H = 32; B = 20; T = 16 1'400.-/600.-
- 1314. Hubacher, Hermann** (Biel 1885-1976 Zürich). *Büste Frau M.W.* 1963. Bronze, auf Marmorsockel. Am Halsansatz rechts unten sig. und dat. «Hubacher 1963». Hinten am Büstenfuss Giesserstempel CIRE / M PASTORI / PERDUE. H = 34; B: 22; T = 22 1'400.-/600.-
Lit.: *Der Bildhauer Hermann Hubacher. Werke – Aufzeichnungen.* Atlantis Vlg. Zürich, 1965. Abbildung Tafel 67.
- 1315. Kauf- und Schuldbriefe.** *Lot von 6 Kauf- und Schuldbriefen, 1632-1815.* 2 Briefe auf kl. Pergamentrollen: Meinrad Zelger, betreffend Ennerberg, Oberdorf, 1632 und Maria Ackermann Ennerberg, Oberdorf, Nidwalden, 1815; beide mit hölzerner Siegelkapsel. 1 Brief Oberdorf, Nidwalden, dat. 1785. 3 Briefe Grundstück Wädenswil/Herrlisberg, lautend auf Jakob Stocker, 1792, Hans Rusterholz, 1650, Hans Hüsser, 1652. Alle Briefe annulliert. Div. Grössen 250.-/100.-

Nur schriftliche Gebote

KÜNSTLERVERZEICHNIS

Aadam, Richard Benno, 1100

Altdorfer, Albrecht, 1250

Anderegg, Sepp, 1101

Arp, Hans, 1251

Auberjonois, René, 1107, 1108

Bachmann, Otto, 1109, 1110, 1252

Bonnard, Pierre, 1253

Bosco, Fritz, 1112

Braque, Georges, 1254

Bullinger, Johann Balthasar d. Ä., 1113

Burger, Walter, 1114, 1115

Camenisch, Paul, 1116–1124

Carigiet, Alois, 1255, 1256, 1257, 1258

Cobet, 1125

Cunz, Martha, 1260, 1261

Dahm, Helen, 1262

Demarteau, Gilles I. d. Ä., 1263

Dunoyer de Segonzac, André Albert M,
1126

Edelmann, Albert, 1127

Eggler, Josef, 1128, 1129

Enzler, Albert, 1130, 1131, 1132

Erni, Hans, 1268

Fels Peter, 1133

Galante, Nicola, 1134

Gehr, Ferdinand, 1269–1273

Gilsli, René, 1135

Gimmi, Wilhelm, 1136–1146

Glinz, Theo, 1147, 1148, 1149, 1150

Godet, Pierre-Philippe, 1151

Grigoletti, Luigi, 1152

Grosz, George, 1274, 1275

Gubler, Max, 1153

Guys, Constantin, 1154

Haffter, Martha, 1155

Hartmann, Werner, 1156

Heckel, Erich, 1276

Herzig, Heinrich, 1157

Hubacher, Hermann, 1313, 1314

Hug, Charles, 1158

Hug, Fritz, 1159

Hugentobler, Iwan Edwin, 1160

Ionesco, Eugène, 1277

Jambor, Josef, 1162

Kästli, Leo, 1163

Koch, Willi, 1164, 1165, 1166

Kollwitz, Käthe, 1278

Krüsi, Hans, 1167–1171

Küenzi, Rudolf, 1279, 1280

Kündig, Reinhold, 1172, 1173

Nur schriftliche Gebote

Laporte, Georges, 1174
Liebermann, Max, 1281
Liner, Carl August, 1282
Liner, Carl Walter, 1175, 1176, 1177,
1178
Lips, Johann Heinrich, 1179

Mafli, Walter, 1180, 1181
Martinelli, Ulrich, 1182
Marxer, Alfred, 1183, 1184
Miró, Joan, 1283, 1284
Modespacher, Theobald, 1185
Moore, Henry, 1285
Müller, Albert, 1186–1202
Müller, Giovanni, 1203
Müller, Willy, 1204
Müller-Münster, Franz, 1205

Naef, Milo, 1206

Oertli, Max, 1207

Plassan, Antoine Émile, 1210

Quidort, Willy, 1211

Roesch, Carl, 1212
Röth, Philipp, 1213

Santomaso, Giuseppe, 1302, 1303
Sautter, Walter, 1215
Schlageter, Karl, 1216
Schlatter, Ernst Emil, 1217, 1218
Schneider, Carlos, 1219
Schoellhorn, Hans, 1220

Schwarz, Armand, 1221
Stauffer, Fred, 1222
Strich-Chapell, Walter, 1223

Thaler, Willy, 1224, 1225, 1226

Uecker, Günther, 1304
Uelliger, Karl, 1227–1232

Verdet, André, 1233, 1234

Walli, Marco, 1306
Wanner, August, 1235, 1236, 1237
Weber, Ilse, 1238, 1239, 1240, 1241
Weiskönig, Werner, 1242, 1243
Wenner, Albert, 1244

Zeller, Hans, 1245
Zender, Rudolf, 1246, 1247, 1248, 1249

Die Massangaben im Katalog beziehen sich **nur auf die Bildgrösse** (ohne Rand oder Rahmen). Links Höhe, rechts Breite, (ca.) in Zentimetern.

Nur schriftliche Gebote



Nr. 1227, Karl Uelliger (1914–1993)
«Sommerabend», Aquarell auf Papier